



Besigtigelse
Grønninghoved-
strand


Natur, P-pladser og vandparkering

KOLDING KOMMUNE

1. JUNI 2018

Indhold

1	Besigtigelse af mulighederne for parkering og vandparkering omkring Grønninghoved Strand og Binderup Strand	3
1.1	Område 1	4
1.2	Område 2.	5
1.3	Område 3	6
1.4	Område 4	7
1.5	Område 5	8
1.6	Område 6	9
1.7	Område 7	10
1.8	Område 8	11
1.9	Område 9	12
2	Opsamling	12
2.1	Anbefalinger vedr. parkeringspladser på beskyttet natur	12
2.2	Andet	13

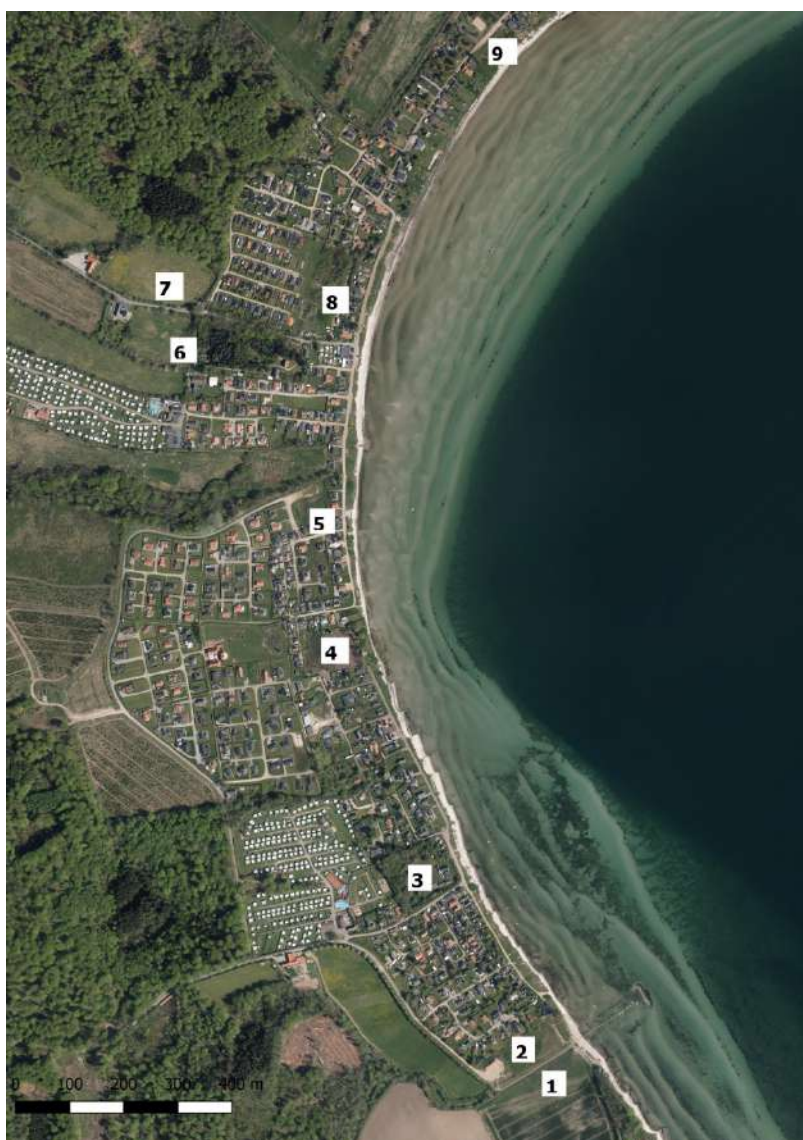


1 Besigtigelse af mulighederne for parkering og vandparkering omkring Grønninghoved Strand og Binderup Strand

I forbindelse med klimasikring af sommerhusområderne omkring Grønninghoved Strand og Binderup Strand planlægges der med etablering af et havdige langs kysten. Diget vil påvirke den eksisterende parkering langs kysten. Formålet med denne besigtigelse er at vurdere 9 udpegede potentielle alternative parkeringsarealer i forhold til naturnaturbeskyttelse.

Der vurderes desuden på områdernes mulige anvendelse som vandparkeringsområder. Vandet afledes til udelukkende vandparkeringsområderne, når der er et sammenfald af stormflod og regnhændelser. Mindre grad af oversvømmelse i vandparkeringsområderne (op til 20 cm vanddybde) kan forekomme med få års mellemrum, mens stor grad af oversvømmelse i vandparkeringsområderne (> 50 cm vanddybde) forekommer mere sjældent, dvs. med mange års mellemrum. Oversvømmelserne vil være af få timer til få dages varighed.

Se kort 1 nedenfor.

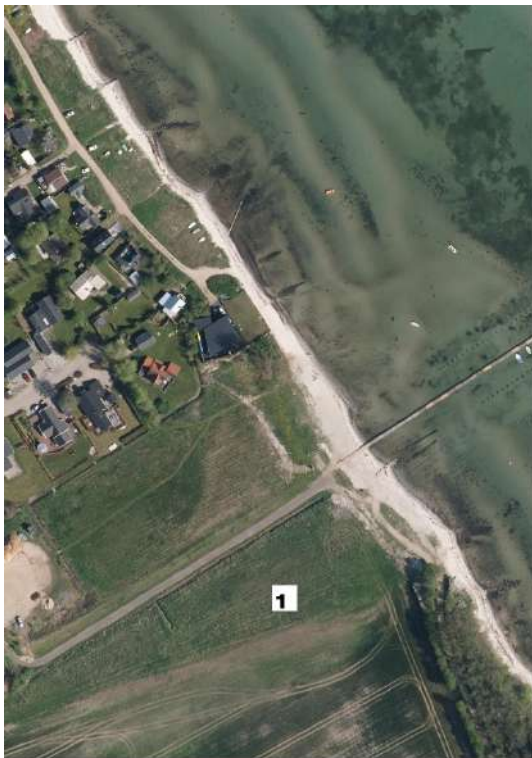


Kort 1. Oversigtskort – besigtigelser 31. maj 2018.

Alle besigtigelser er foretaget den 31. maj 2018 efter en meget nedbørsfattige og varm periode. Det samlede projektområde er præget af få beskyttet naturområder, dog med en slugt med vandløb (Odderbæk), fersk eng og mose midt i området og med et større skovparti umiddelbart vest for sommerhusområderne.

Der er i nærværende notat ikke taget stilling til projektøkonomi eller parkeringspladsernes placering i forhold til de rekreative interesser.

1.1 Område 1



Et forholdsvis tørt område beliggende syd for det nuværende inddigede areal nordfor (Område 2). Området afgrænses til Område 2 af en grøft, en grusvej og et dige. Området har indslag af plantearter knyttet til våde naturtyper; tagrør, fløjlsgræs, mose-bunke og lyse-siv, men er domineret af arter af planter, der er knyttet til mere tørre områder bl.a. hundegræs, hvid kløver og ager padderoкке. **Området er ikke registreret som beskyttet af naturbeskyttelseslovens § 3.** Dele af området (de lavest beliggende) kan potentielt være omfattet som fersk eng. Området er uslået ved besigtigelsen.

Det vurderes, at området kan udnyttes til vandparkering også selvom dele af området kan være omfattet af naturbeskyttelseslovens §3, idet den eksisterende natur ikke er sårbar overfor periodevis oversvømmelser. Afhængig af oversvømmelsernes varighed vil området ændre sig til mere våd natur (fersk eng/mose) og kan således med tiden blive omfattet af naturbeskyttelseslovens §3.

Hele området er omfattet af strandbeskyttelseslinjen.

1.2 Område 2.



Området bruges i dag delvist til parkering (sydvestlige del af området). Nuværende parkeringsareal afgrænses til resten af området af en grøft, der passeres af en bræddebros for at få adgang til kysten. Området er slået for nyligt. Området er inddiget imod sydøst og nordøst. Området fremstår på besigtigelsen forholdsvis tørt, men med stort indslag af plantearter knyttet til våde ferske naturtyper (fersk eng/mose) særligt midt på arealet: Lyse-siv, gåsepotentil, tagrør, gul iris, tykakset star, kær-star og krybhvene. Området er registreret som beskyttet mose jævnfør naturbeskyttelseslovens §3 og denne besigtigelse bekræfter, at området er beskyttet som mose (eller fersk eng). **Der bør ikke gives dispensation** jævnfør naturbeskyttelsesloven til at inddrage dette område til bilparkering, hvis der findes alternative parkeringsmuligheder.

Det vurderes, at **området kan udnyttes til vandparkering**. Den eksisterende beskyttede natur er ikke sårbar overfor periodevise oversvømmelser. Afhængig af oversvømmelsernes varighed vil området ændre sig til mere våd natur (mose/sø). Hvis området udpeges til vandparkering vurderes det at kræve en dispensation jævnfør naturbeskyttelsesloven.

Den østligste del af området er omfattet af strandbeskyttelseslinjen.

1.3 Område 3



Området er en tidligere have præget af areal med fjernede bygninger og en parklignende have/græsplæne med enkelte større træer. Hele området er omkranset af bevoksning. Området er tørt med enkelte plantearter knyttet beskyttede naturtyper/overdrev: alm. røllike, håret høgeurt, bellis og hvidkløver. Området er ikke registreret som beskyttet af naturbeskyttelsesloven, hvilket vurderes at være korrekt og **området vurderes at kunne benyttes som parkeringsareal uden at påvirke sårbare naturinteresser**. De gamle træer på grunden (mirabel og æble) vurderes dog at være bevaringsværdige og bør ikke fældes, ligesom beplantningen omkring græsplænen udgør et værdifuldt levested for arter af dyr knyttet til den blandede skov.

Det vurderes, **at området kan udnyttes til vandparkering**. Afhængig af oversvømmelsernes varighed vil området ændre sig til mere våd natur (fersk eng) og kan således med tiden blive omfattet af naturbeskyttelseslovens §3.

1.4 Område 4



Området er delvist tilgroet med den invasive planteart japansk pileurt og delvist med tagrør, lodden dueurt, humle, dunhammer, brombær, stor nælde og under tilgroning med alm. hylde, rødell og hjortetaktræ. Med baggrund i spredningsevne for japansk pileurt må det forventes, at denne vil brede sig yderligere i området. Området er besigtiget fra kanten, men vurderes at være fugtigt/vådt præget af trykvand og uegnet til parkering. Længst imod vest findes et lille skrånende areal med trykvand og enkelte arter knyttet til fugtig bund bl.a. sumpsnerre, lav ranunkel og engkarse, der også er uegnet til parkering. **For at bevare område som levested for særligt arter af småfugle, anbefales det at bekæmpe japansk pileurt.**

Det vurderes, at **området kan udnyttes til vandparkering**. Afhængig af oversvømmelsernes varighed vil området ændre sig til mere våd natur (mose/fersk eng) og kan således med tiden blive omfattet af naturbeskyttelseslovens §3.

1.5 Område 5



Området benyttes i dag delvist som parkeringsplads. Midt på arealet er en smal fordybning, der er registreret som beskyttet af naturbeskyttelseslovens § 3 som sø. Ved besigtigelsen (og på ældre luftfoto) blev der ikke observeret åben vandflade, men området kan i perioder være mere vanddækket. Hvis området defineres som mose i stedet for sø, vil den ikke være beskyttet af naturbeskyttelsesloven pga. lovens størrelseskriterie (den er ca. 1.400 m²). Ved besigtigelsen blev der registreret flere arter knyttet til beskyttet natur: dunhammer, lav ranunkel, alm. mjødukt, trævlekrone, eng forgemmigej, lodden dueurt, sideskærm, dyndpadderok, vandmynte, engkarse og pil sp. **Hvis hele området skal udnyttes til bilparkering skal der tilføres materiale til udjævning.**

Uanset om dele af området er omfattet af naturbeskyttelseslovens § 3 som sø eller ikke er beskyttet, fordi det er en mose, **bør området ikke opfyldes og benyttes til bilparkering**, hvis der findes alternative parkeringsmuligheder, da det udgør et væsentligt levested for arter af dyr og planer knyttet til fugtig bund herunder arter på habitatdirektivets bilag IV (spidssnudet frø, stor vandsalamander og løvfrø).

Det vurderes, at **området kan udnyttes til vandparkering**. Den eksisterende beskyttede natur er ikke sårbar overfor periodevis oversvømmelser. Derimod vil jævnlig oversvømmelser, afhængig af varigheden af disse, fastholde området som sø med de arter, der er knyttet til denne. Hvis området udpeges til vandparkering vurderes det at kræve en dispensation jævnfør naturbeskyttelsesloven.

Umiddelbart nord for område 5 løber Oddebæk omgivet af beskyttet fersk eng og mose. Området afgræsses med kreaturer og holdes således i dag lysåbent. Området kan, i tilfælde af at der etableres diger langs grænserne, anvendes til vandparkering, hvor vand samles i kortere eller længere tidsrum i forbindelse med højvande og/eller ekstremnedbør. Det forventes dog, at der vælges etableret en pumpeløsning, der indebærer at påvirkningen af området (med både salt- og ferskvand) bliver uforandret i forhold til nuværende tilstand og den ferske eng derfor ikke ændrer tilstand.

1.6 Område 6



Området er beliggende vest for sommerhusområdet. Området fremstår ved besigtigelsen som parklignende anlæg i tilknytning til beboelse. Området er ikke omfattet af naturbeskyttelsesloven og **kan benyttes til parkering**.

Det vurderes ikke relevant at vurdere områdets egnethed som vandparkering.

1.7 Område 7



Området er beliggende vest for sommerhusområdet. Området fremstår ved besigtigelsen som parklignende anlæg i tilknytning til beboelse. Området er ikke omfattet af naturbeskyttelsesloven og **kan benyttes til parkering**.

Det vurderes ikke relevant at vurdere områdets egnethed som vandparkering.

1.8 Område 8



Området udnyttes i dag delvist til parkering. Området er ikke registreret som omfattet af naturbeskyttelsesloven som beskyttet natur. Ved besigtigelsen var området delvist slået og delvist med træbevoksning med hvidtjørn, mirabel, pil sp og alm. hyld. På det slåede areal blev der registreret gul fladbælg, ager-padderokke, fløjlsgræs, lyse-siv, gåsepotentil. Det vurderes korrekt, at området ikke er omfattet af naturbeskyttelsesloven som beskyttet natur. Området er beliggende tæt på strand og indkøb **og kan benyttes som parkeringsplads.**

Det vurderes, at **området kan udnyttes til vandparkering.** Afhængig af oversvømmelsernes varighed vil området ændre sig til mere våd natur (fersk eng) og kan således med tiden blive omfattet af naturbeskyttelseslovens §3.

1.9 Område 9



Området er beliggende i den nordligste del af sommerhusområdet grænsende til strandbredden og således indenfor strandbeskyttelseslinjen. Området tættest på vejen udnyttes i dag delvist til parkering ("surferparkering"). Området er ikke registreret som omfattet af naturbeskyttelseslovens §3, hvilket vurderes at være korrekt.

Det vurderes ikke relevant at vurdere områdets egnethed som vandparkering.

2 Opsamling

2.1 Anbefalinger vedr. parkeringspladser på beskyttet natur

Indenfor projektområdet er der flere steder, hvor der allerede i dag er parkeringsmuligheder, der kan udvides og hvor arealerne kan indrettes mere effektivt, således at der holde flere biler. Dette notat forholder sig ikke til om det er tilstrækkeligt til at være alternativ parkering for de pladser der forsvinder med klimasikringsanlægget langs stranden. **Hvis antallet af parkeringspladser vurderes at være tilstrækkelig på arealer udenfor områder beskyttet af naturbeskyttelseslovens §3, anbefales det ikke at inddrage disse som parkeringspladser, idet alle de naturbeskyttede arealer har værdi som levesteder for arter af planter og dyr herunder arter af dyr på habitatdirektivets bilag IV (særligt område 5) og argumentationen for at fjerne naturbeskyttede områder vil ikke være tilstrækkelig, da der er alternative løsninger.**

Hvis eksisterende parkeringsmuligheder udenfor beskyttet natur vurderes ikke at være tilstrækkelig **anbefales det at udvide eller optimere parkeringspladsen på område 1 og område 2** – evt. kun som sommerparkering, da områderne på andre årstider evt. vil være for våde.

Fem af de ni forslåede områder vurderes at kunne være egnet til vandparkering. Uanset om områderne i dag er omfattet af naturbeskyttelseslovens som beskyttet natur, vil midlertidige oversvømmelser ændre områderne i en mere våd retning. **Ingen af de beskyttede naturområder er sårbare, og det vurderes derfor, at der ville kunne gives dispensation jævnfør naturbeskyttelsesloven til denne tilstandsændring.**

2.2 Andet

Overalt i sommerhusområdet træffes den invasive planteart japansk pileurt – både langs stranden, omkring haverne og i særdeleshed i område 4, hvor arten forventes at brede sig. Opmærksomheden bør rettes imod bekæmpelse af denne art, idet den breder sig aggressivt med underjordiske dele og vil potentielt brede sig til områderne beskyttet af naturbeskyttelseslovens § 3. Udbredelsen sker også ved opfyld f.eks. i område 8. **Der gøres forsøg på bekæmpelse af arten langs kysten ved slåninger.**



Japansk pileurt i opfyld i område 8.



Forsøg på bekæmpelse af japansk pileurt langs stranden.